

HD COMPACT S2

BEDIENUNGSANLEITUNG

4,3"

TFT 16:10



WWW.ROVERINSTRUMENTS.COM

LERNEN SIE IHREN HD COMPACT S2 KENNEN

VORDERSEITE



• POWER



EINSCHALTEN
DRÜCKEN SIE DIE
'HOME' TASTE.



AUSSCHALTEN
DRÜCKEN UND
HALTEN SIE DIE
'HOME' TASTE.

• DREHKNOFF BENUTZEN SIE DEN DREHKNOFF UM ZU NAVIGIEREN UND PARAMETER ZU ÄNDERN:



ZUM
NAVIGIEREN
DREHEN



ZUM
WÄHLEN
DRÜCKEN



DRÜCKEN
UND
HALTEN

• HARDWARE RESET



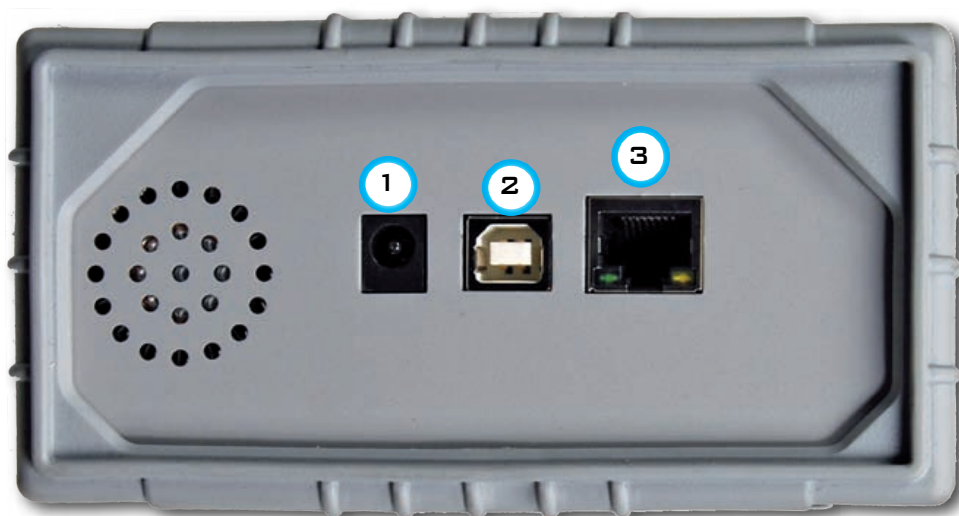
HALTEN SIE DIE "HOME"
TASTE 10 SEK. GEDRÜCKT
UND SCHALTEN SIE DAS



+



SCHALTEN SIE DAS MESSGERÄT
EIN UND HALTEN SIE DANACH
SOFORT DIE "VOLUME" GEDRÜCKT,
BIS EIN TASTENTON HÖRBAR WIRD



- **RECHTE SEITENANSICHT**

1 = EINGANG DER SPANNUNGSVERSORGUNG (12 V DC- 1A)

2 = USB SCHNITTSTELLE FÜR SOFTWARE-AKTUALISIERUNG UND SPEICHERPLÄNE

3 = RJ 45-STECKER (NUR FÜR ROVER INTERNEN GEBRAUCH).



- **LINKE SEITENANSICHT**

4 = 75 OHM F-STECKER FÜR HF EINGANG 4 - 2250 MHz.

HAUPT-BILDSCHIRM UND NAVIGATION

HAUPT-BILDSCHIRM

DRÜCKEN SIE DIE 'HOME' TASTE UM DEN HAUPT-BILDSCHIRM ZU ÖFFNEN. BENUTZEN SIE NUN DEN DREHKNOPF UM DAS 'SAT' SYMBOL ZU WÄHLEN. STELLEN SIE NUN DEN GEWÜNSCHTEN MESS-MODUS EIN UND DRÜCKEN SIE ZUR BESTÄTIGUNG DEN DREHKNOPF.



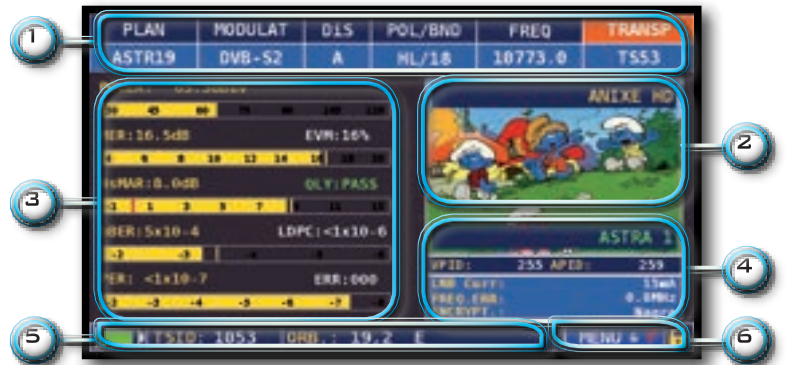
DRÜCKEN SIE JEDERZEIT DIE 'HOME' TASTE UM DEN HAUPT-BILDSCHIRM AUFZURUFEN.

NAVIGATION

BENUTZEN SIE DEN DREHKNOPF UM IM BILDSCHIRM ZU NAVIGIEREN UND UM PARAMETER ZU ÄNDERN.

• BILDSCHIRMBEREICHE

- ① ABSTIMMUNGS-PARAMETER
- ② LIVE BILD
- ③ MESSUNGEN
- ④ KANAL INFO
- ⑤ TRANSPORT STREAM INFO
- ⑥ KONTEXTSENSITIVES MENÜ



• PARAMETER ÄNDERN

NAVIGIEREN SIE AUF EIN ELEMENT UND WÄHLEN SIE ES AUS.



• DROP-DOWN MENÜS

NAVIGIEREN SIE AUF EIN DROP-DOWN MENÜ UND HALTEN SIE DEN DREHKNOPF GEDRÜCKT, BIS EINE PARAMETER-LISTE ERSCHEINT.



DREHEN SIE DEN DREHKNOPF UM DEN GEWÜNSCHTEN WERT HERVORZUHEBEN. DRÜCKEN SIE ZUR BESTÄTIGUNG DEN DREHKNOPF.

• ZIFFERNEINGABE

NAVIGIEREN SIE AUF EIN NUMERISCHES FELD UND HALTEN SIE DEN DREHKNOPF GEDRÜCKT BIS EINE VIRTUELLE TASTATUR ERSCHEINT.



GEBEN SIE MIT HILFE DES DREHKNOPFES DEN GWÜNSCHTEN WERT EIN.



LAUTSTÄRKE & KONFIGURATION



DIE LAUTSTÄRKE KANN SOFORT EINGESTELLT WERDEN. DRÜCKEN SIE DEN DREHKNOFF UM DIE BILDSCHIRM-KONFIGURATION UND WEITERE WICHTIGE PARAMETER EINZUSTELLEN.

STROM-SPARFUNKTION UND AUSCHALT-TIMER

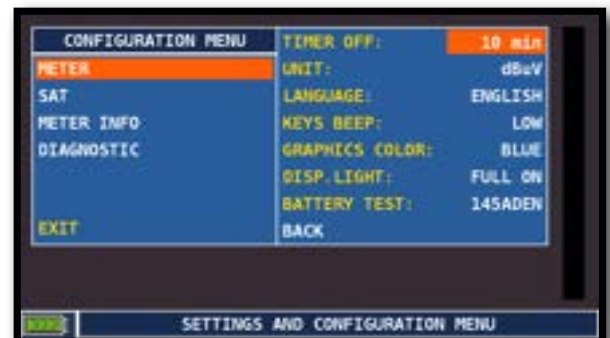
EINSTELLUNGEN ZUR STROM SPARFUNKTION:



WÄHLEN SIE "BATTERY SAVING" AUS DEM LAUTSTÄRKE-BILDSCHIRM. IM ON MODUS WIRD DIE BILDSCHIRMHELLIGKEIT NACH 30 SEKUNDEN REDUZIERT UND DAS MESSGERÄT SCHALTET SICH NACH 5 MINUTEN AUTOMATISCH AUS, WENN KEINE TASTE GEDRÜCKT WIRD. DRÜCKEN SIE EINE BELIEBIGE TASTE DAMIT DER ZEITZÄHLER VON VORNE BEGINNT.



NAVIGIEREN SIE IM LAUTSTÄRKE-BILDSCHIRM AUF DAS "KONFIGURATIONS MENÜ".

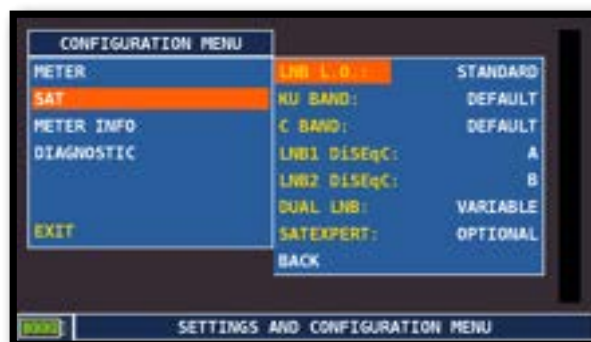


NAVIGIEREN SIE IM NUN AUF "METER" UND SETZEN SIE DEN GEWÜNSCHTEN WERT FÜR "TIMER OFF". DAS MESSGERÄT SCHALTET SICH NACH 5 ODER 10 MINUTEN INAKTIVITÄT AUS. DRÜCKEN SIE EINE BELIEBIGE TASTE UM DAS AUTOMATISCHE AUSSCHALTEN ZU VERHINDERN.

SAT KONFIGURATION



NAVIGIEREN SIE IM VOLUME BILDSCHIRM AUF "KONFIGURATIONS MENÜ".



WÄHLEN SIE "SAT" UM DIE WICHTIGSTEN PARAMETER EINZUSTELLEN



UMSCHALTEN IN DEN SAT-MODUS



BILDSCHIRM DER SAT KANALLISTE

“ALLE SATELLITEN INFORMATIONEN / TABELLEN IN KOOPERATION MIT LYNGSAT - WWW.LYNGSAT.COM”

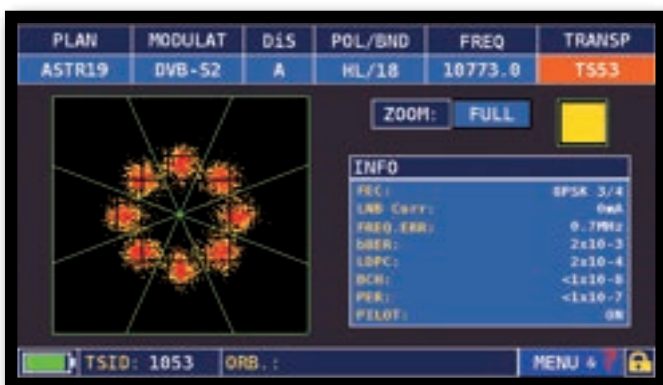
BILDSCHIRME DER DIGITALEN SAT MESSUNG VON DVB-S UND DVB-S2



HAUPTMESSUNGEN & LIVE BILD



NAVIGIEREN SIE AUF DAS BILD UND DRÜCKEN SIE DEN DREHKNOPF UM DIESES ZU VERGRÖßERN. DRÜCKEN SIE ERNEUT UM ZURÜCK ZUR MESSUNG ZU SCHALTEN



BPSK KONSTELLATION



DRÜCKEN SIE DIESE TASTE UM ZYKLISCH ZWISCHEN DEN VERSCHIEDENEN SAT MESS-BILDSCHIRMEN ZU SCHALTEN

ZOOM:

NAVIGIEREN SIE AUF “ZOOM” UND WÄHLEN SIE DAS SEGMENT DAS VERGRÖßERT WERDEN SOLL.

RELATED FUNCTIONS



SAT SPEKTRUM ANALYSATOR



WAHL DER SAT KANALLISTE



MPEG SERVICE LISTE



ERMITTELT DIE EMPFANGSPARAMETER INES DIGITALEN SIGNALS



UMSCHALTEN IN DEN SPEKTRAL-MODUS



ODER



BILDSCHIRME DES SPEKTRUM ANALYSATORS

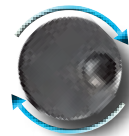
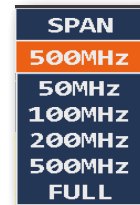


SCHNELLE SPEKTRUM ANALYSE

NAVIGIEREN SIE AUF "SPAN" UM DEN GEWÜNSCHTEN WERT AUS DER TABELLE ZU WÄHLEN:



ODER



ZUM NAVIGIEREN DREHEN

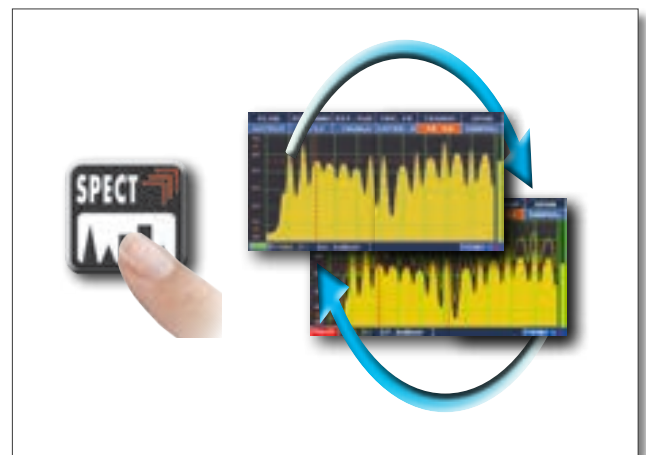


DRÜCKEN SIE ZUR BESTÄTIGUNG

DRÜCKEN SIE DIE SPEKTRUM TASTE ERNEUT UM DIE "MAX HOLD" FUNKTION ZU AKTIVIEREN



SCHNELLE SPEKTRUM ANALYSE MIT SPITZENWERT-DARSTELLUNG



DRÜCKEN SIE DIE "SPECT" TASTE UM ZYKLISCH ZWISCHEN DEN SPEKTRUM BILDSCHIRMEN ZU SCHALTEN

RELATED FUNCTIONS



ERMITTELT DIE EMPFANGSPARAMETER EINES DIGITALEN SIGNALS



BERÜHREN SIE "MENÜ" UM ZUSÄTZLICHE FUNKTIONEN DER SPEKTRUM ANALYSE AUFZURUFEN



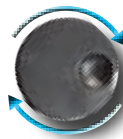
ODER



ODER: NAVIGIEREN SIE IM TV-GATV-SAT MESS-BILDSCHIRM AUF DAS VPID - APID FELD UND DRÜCKEN SIE DEN DREHKOPF ZUR BESTÄTIGUNG.



MPEG SERVICE LISTE



ZUM NAVIGIEREN DREHEN

NAVIGIEREN SIE ERNEUT AUF DAS VPID - APID FELD & DRÜCKEN SIE DEN DREHKOPF ODER DRÜCKEN SIE DIRKET DIE SAT MESS-TASTE UM WIEDER DEN MESS-BILDSCHIRM AUFZURUFEN.

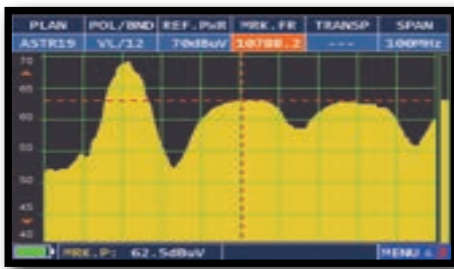


HELP DIE EMPFANGSPARAMETER EINES UNBEKANNTEN SIGNALS ERMITTELN

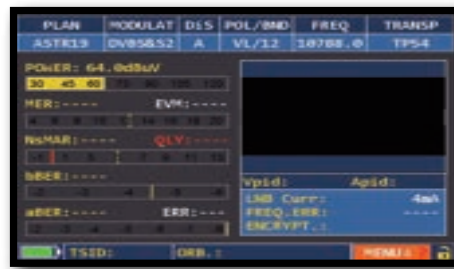
DIE "HELP" FUNKTION IDENTIFIZIERT DIE EMPFANGSPARAMETER DES DIGITALEN TV ODER SAT SIGNALS.

ANWENDUNG DER "HELP" FUNKTION

BEWEGEN SIE DEN MARKER "MRK.FR" IM SPEKTRUM MODUS AUF DIE MITTE EINES DIGITALEN TRANSPONDERS

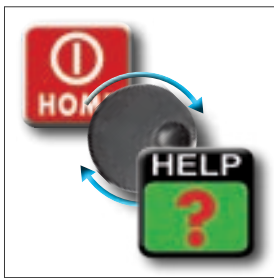


ODER

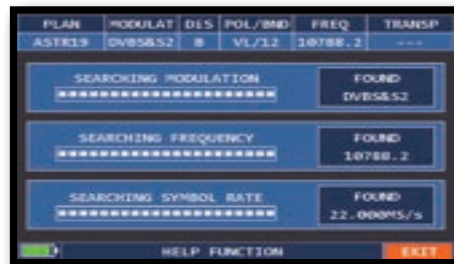


WENN IM MESSMODUS DAS SYMBOL FÜR EIN EINGERASTETES SIGNAL OFFEN IST

NAVIGIEREN SIE IM HAUPT-MENÜ AUF "HELP"



DRÜCKEN SIE DEN REHKNOFF UM DEN PROZESS ZU STARTEN



DIE "HELP" FUNKTION VERSUCHT DIE EMPFANGSPARAMETER DES DIGITALEN SIGNALS ZU ERMITTELN.

WENN DIE SUCHE BEENDET IST, WIRD IN ALLEN DREI MESSFELDERN "FOUND" ANGEZEIGT. BERÜHREN SIE "MEAS" UM ALLE MESSUNGEN DES DIGITALEN TRÄGERS ZU ERMITTELN UND UM DAS BILD DARZUSTELLEN.



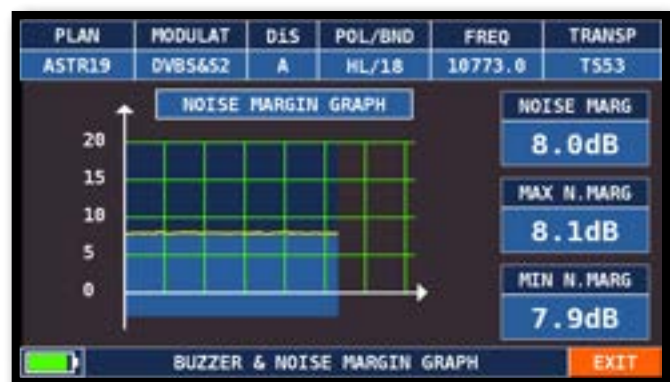
SPEZIAL FUNKTIONEN



ODER



BUZZER & NOISE MARGIN GRAFIK (TON-RAUSCHABSTAND)

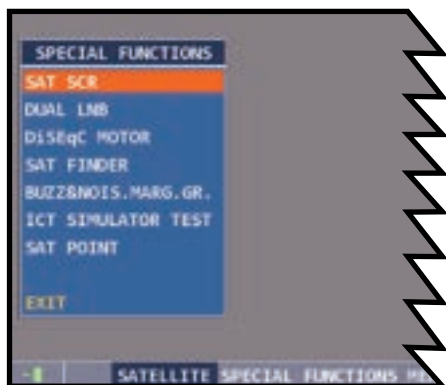


NAVIGIEREN SIE AUF "BUZZ&NOIS.MARG.GR":

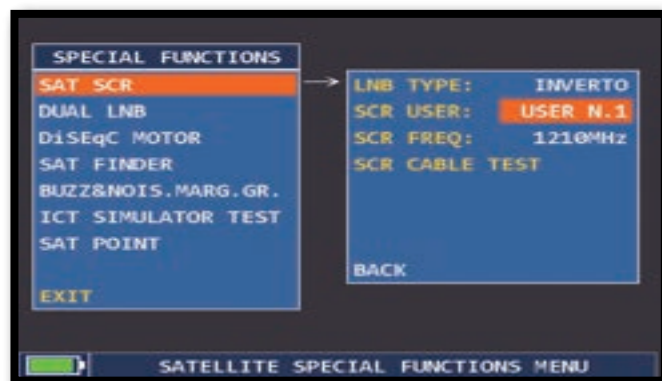
GRAFIK DES TON-RAUSCHABSTAND DES EINGESTELLTEN KANALS NACH ZEIT.

HOHE TÖNE = GUTER RAUSCHABSTAND
TIEFE TÖNE = SCHLECHTE RAUSCHABSTAND
NOISE MARG = RAUSCHABSTAND IN ECHTZEIT
MAX N.MARG = MAXIMALER REGISTRIERTER RAUSCHABSTAND

SAT SCR



NAVIGIEREN SIE AUF "SAT SCR":



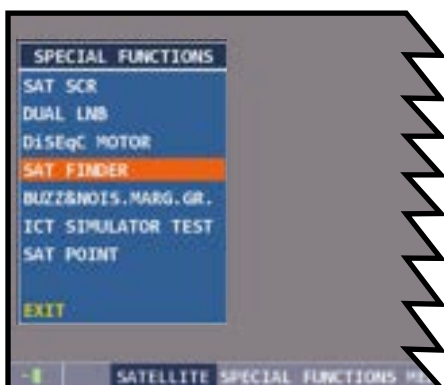
NAVIGIEREN SIE AUF "LNB TYP" UND WÄHLEN SIE DAS LNB/MULTISWITCH MODELL.

NAVIGIEREN SIE AUF "SCR USER" UND WÄHLEN SIE DIE ZU TESTENDE BENUTZER-NR. (USER 1-8).

DRÜCKEN SIE DIE "SPECT" TASTE UM DAS SPEKTRUM DARZUSTELLEN ODER DIE "MEAS" TASTE UM DIE MESSUNGEN ZU STARTEN.

NAVIGIEREN SIE AUF "SCR CABLE TEST" UM IM SPEKTRUM-MODUS DIE PRÜFUNG DER 8 FREQUENZEN DES SCR LNB/MULTISWITCHES (USER 1-8) DURCHZUFÜHREN.

SAT FINDER



NAVIGIEREN SIE AUF "SAT FINDER":



UM DIE DARGESTELLTEN TRANSPONDER MANUELL ZU WECHSELN, NAVIGIEREN SIE AUF "STOP" UND WÄHLEN DEN GEWÜNSCHTEN TP/TS. NAVIGIEREN SIE AUF "START SEARCH" UM DIE SUCHE ZU BEGINNEN.

WENN DER GEWÜNSCHTE SATELLIT GEFUNDEN IST, WIRD EIN SIGNALTON HÖRBAR. WENN DIES NICHT GESCHIEHT, SUCHEN SIE WEITER NACH DEM KORREKTEN SATELLITEN. OPTIMIEREN SIE DIE ANTENNENAUSRICHTUNG UND DEN SKEW (LNB-WINKEL) UM EINEN MAXIMALEN NSMAR WERT (RAUSCHRESERVE) ZU ERREICHEN.

HINWEIS:

UM DIE "SAT FINDER" FUNKTION KORREKT ZU BENUTZEN, PRÜFEN SIE DIE EMPFANGSPARAMETER ALLER DREI TRANSPONDER (FREQUENZ, POLARITÄT, BAND UND SYMBOL RATE), SOWIE DEN VERWENDETEN LNB-TYP (UNIVERSAL ODER QUATRO).

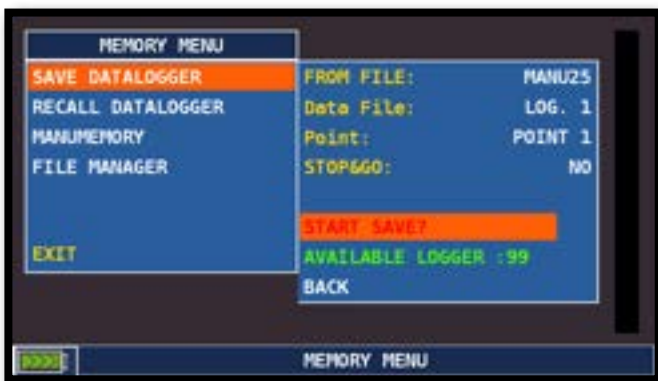
BESUCHEN SIE DIE WWW.LYNGSAT.COM WEBSEITE FÜR WEITERE INFORMATIONEN.



ODER



LOGGER SPEICHERN

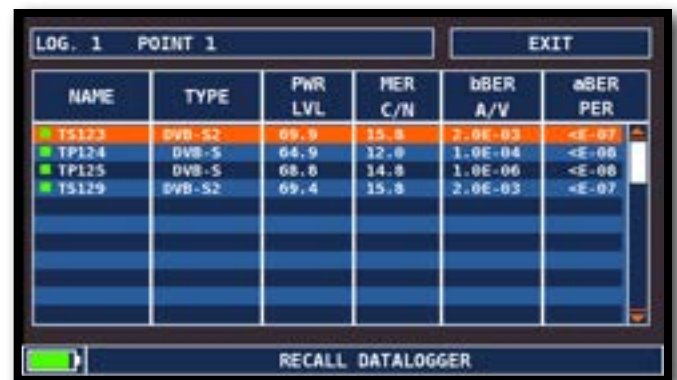
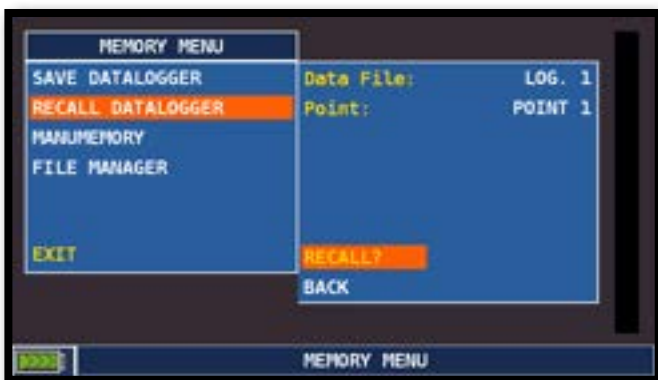


NAVIGIEREN SIE AUF "SAVE DATALOGGER" SETZEN SIE DIE GEWÜNSCHTEN PARAMETER UND WÄHLEN SIE "START SAVE?" UM EINE NEUE LOGGER-DATEI ZU GENERIEREN.

DATA LOGGER WIRD AUSGEFÜHRT.

HINWEIS: DIE STOP&GO FUNKTION WIRD SIE WÄHREND DER LOGGER-AUSFÜHRUNG UNTERSTÜTZEN, IN DEM ES SIE AUFFORDERT JEWEILS DAS KORREKTE SIGNAL-KABEL AM HF-EINGANG ANZUSCHLIESSEN.

LOGGER AUFRUFEN



NAVIGIEREN SIE AUF "RECALL DATALOGGER" WÄHLEN SIE DIE NEUE LOGGER-DATEI UND WÄHLEN SIE "RECALL" UM DIESE DARZUSTELLEN.

NAVIGIEREN SIE DURCH DIE IN DER LOGGER-DATEI GESPEICHERTEN MESSUNGEN.



ZUM NAVIGIEREN DREHEN.

S.M.A.R.T. SOFTWARE

DAS S.M.A.R.T. PROGRAMM WIRD BENÖTIGT, UM DAS GERÄT MIT DEM PC ZU VERBINDEN.

MIT DER PRO VERSION DES S.M.A.R.T. PROGRAMM IST ES MÖGLICH, DIE DATEIEN DES MESSGERÄTES (MANU FILE, AUTOMEMORY, LOGGER) ZU EDITIEREN, ZUM BEISPIEL DIESE ZU ERSTELLEN ODER ANZUPASSEN, AUSZUDRUCKEN ODER ZU EXCEL[®] ZU EXPORTIEREN.

FÜR WEITERE INFORMATIONEN, LESEN SIE BITTE DIE SEITE BEZÜGLICH DES S.M.A.R.T. PROGRAMMS IN DIESEM BENUTZERHANDBUCH ODER BESUCHEN SIEDIE WWW.ROVERINSTRUMENTS.COM WEBSEITE.

[®] EXCEL IST EIN WARENZEICHEN DER MICROSOFT CORPORATION.

- NOTES -

A series of horizontal dashed lines for writing notes.

- NOTES -

A series of horizontal dashed lines for writing notes.

SERVICE UND SUPPORT WEB REGISTRIERUNG UND SOFTWARE (SOFTWARE) AKTUALISIERUNG

FW-SW UPGRADE

- ROVER bietet Ihnen die Möglichkeit eine **KOSTENLOSE AKTUALISIERUNG DER SOFTWARE** und KANALLISTEN (MEM Dateien) auf Ihrem Messgerät durchzuführen, in dem Sie sich einfach mit Ihren Daten im Download Bereich REGISTRIEREN (Software Update);
- Nachdem Sie sich registriert haben, können Sie das **ROVER S.M.A.R.T. INTERFACE PROGRAMM** laden, das für die Aktualisierung der Software und Kanallisten (MEM Dateien) notwendig ist;
- ROVER lädt Sie ein sich bei unserem **NEWSLETTER** Service zu registrieren, der es Ihnen erlaubt KOSTENLOS über e-Mail stets Informationen zu folgenden Themen zu erhalten: Neu Software Aktualisierungen, technische Mitteilungen, Ausbildungskurse, technische Artikel, Produkt Neuigkeiten, Einladungen zu Messen und Roadshows, und vieles mehr.



DOWNLOAD AREA REGISTRATION (Update SW/FW)

Wenn Sie noch nicht registriert sind, klicken Sie bitte in der Menüzeile Rechts auf "Software Update";

- Klicken Sie im Menü auf "Anmeldung";
- Füllen Sie das elektronische Formular mit Ihren persönlichen Daten und einem Benutzernamen Ihrer Wahl aus;
- Nachdem Sie das Formular ausgefüllt haben, bestätigen Sie dieses mit einem Klick auf die SENDEN Taste;
- Nachdem Sie das Formular abgeschickt haben, erscheint eine Zusammenfassung Ihrer Daten, in welcher Sie die Daten ändern, drucken oder direkt auf den Download Bereich zugreifen können;
- Sie werden ebenfalls eine e-Mail Nachricht erhalten, in welcher Ihr Benutzername und Ihr von ROVER generiertes **Passwort** angegeben sind. Bitte heben Sie diese Daten gut auf, um auch in Zukunft auf den Download Bereich zugreifen zu können.

ROVER S.M.A.R.T. INTERFACE PROGRAM

Nachdem Sie sich zum Download Bereich "REGISTRIERT" haben, müssen Sie die richtige Version des ROVER S.M.A.R.T. Interface Programms ermitteln und runterladen. Dieses ist für die Verbindung Ihres PC's mit Ihrem Messgerät und für dessen Software- und Speicherplan-Aktualisierung notwendig.

Es gibt zwei Versionen des S.M.A.R.T. Interface Programms:

- Eine Version ist für Messgeräte der FAST Series bestimmt und heisst S.M.A.R.T. FAST;
- Die andere Version heisst S.M.A.R.T. und ist für die restlichen ROVER Messgeräte bestimmt.

Beide Versionen gibt es in 2 Konfigurationen:

- Die Standard Version des S.M.A.R.T. Programms erlaubt es Ihnen Aktualisierungen des Messgerätes aufzuspielen;
- Die Pro Version erlaubt zusätzlich das Editieren der Speicherpläne des Messgerätes (MANU DATEI, AUTOMEMORY, LOGGER, usw.): zum Beispiel um eine Kanalliste zu editieren, drucken oder nach EXCEL zu exportieren.

Das ROVER S.M.A.R.T. Interface Programm aktiviert sich automatisch nach der Installation in der PRO Version. Nach 30 Tagen wechselt es automatisch in die STANDARD Version;

Um das ROVER S.M.A.R.T. Interface Programm permanent in die PRO Version zu wechseln, wenden Sie sich bitte an die ROVER's Service Abteilung (Telefon: +39.030.9198.299) und fragen Sie nach einer Lizenz.

PROZEDUR ZUR SOFTWARE AKTUALISIERUNG

SOFTWARE AKTUALISIERUNG:

Sobald Sie die korrekte **ROVER S.M.A.R.T. PRO** Version identifiziert und geladen haben (lesen Sie bitte für weitere Informationen das entsprechende Kapitel zur S.M.A.R.T. page in diesem Anwender Handbuch), installieren Sie es um die Speicherpläne auf Ihr Messgerät zu laden. Die Prozedur wird im Folgenden beschrieben:

- Wählen Sie bitte im Download Bereich den exakten **NAME/MODEL** Ihres Messgerätes und klicken Sie auf das entsprechende Bild;;
- Klicken Sie nun auf den entsprechenden Link zur Firmware-Datei und laden Sie diese auf Ihren PC;
- Wenn Sie möchten, können Sie weitere detaillierte Informationen zum Inhalt der Firmware-Datei einsehen, in dem Sie auf das blaue "i"-Symbol klicken.

WARNUNG:

- Bevor Sie die Speicherplan-Aktualisierung durchführen, empfehlen wir alle laufenden Programme auf Ihrem PC zu beenden: eMail, Internet Browser, Verwaltungssoftware, usw.
- Prüfen Sie auch, ob die Akkus des Messgerätes aufgeladen sind und ob das Messgerät am Netzteil angeschlossen ist. Besonders wichtig ist es, dass Sie das Messgerät während des Vorgangs nicht vom Stromnetz abstecken.

BITTE BEACHTEN SIE. Wenn der Fortschrittsbalken sich nicht bewegt, dürfen Sie die Aktualisierung trotzdem nicht unterbrechen, denn die Aktualisierung des Speicherplans erfolgt weiterhin, obwohl der Computer-Monitor dies nicht anzeigt.

PROCEDURE:

1. Verbinden Sie das Messgerät mit dem Netzteil und schalten Sie es ein;
2. Warte Sie bis die Initialisierung erfolgreich abgeschlossen ist;
3. Verbinden Sie das **USB** Kabel **ERST** mit dem Messgerät und **DANN** mit dem PC;
4. Start up the **ROVER S.M.A.R.T.** Interface Program;
5. Klicken Sie auf "Instrument" und dann auf "Upgrade Instrument" im S.M.A.R.T. Programm Menü;
- 6. Im "Open" Fenster, wählen Sie die Software-Datei (.rvr) die Sie für die Aktualisierung von dem Download Bereich geladen haben und bestätigen die Wahl mit einem Klick auf "Open";**
7. Klicken Sie auf "Open" und bestätigen Sie die Wahl;
- 8. Die Software-Aktualisierung beginnt automatisch;**
9. Wenn dies nicht passiert, öffnet sich das "Upgrade Software" Fenster, in welchem Sie das exakte Modell Ihres Messgerätes wählen können, um anschliessend die Aktualisierung manuell zu starten.
10. Warten Sie einige Minuten - das ROVER S.M.A.R.T. Interface Programm wird die neue Software in Ihr Messgerät kopieren;
11. Sobald der download beendet ist, erscheint folgender Hinweis: "**Power on the meter to activate FW **PROGRAM SUCCESFUL****" und, wenn vorhanden, eine Zusammenfassung der Konfigurationen des Messgerätes;
12. Wenn sich das Messgerät nicht automatisch ausgeschaltet hat, schalten Sie es erneut ein und prüfen Sie im Start- oder Selbsttest-Bildschirm (METER INFO - INFO ABOUT), welche Software Versionsnummer erscheint.

WARNUNG:

Falls die Aktualisierung unterbrochen wurde oder nicht erfolgreich abgelaufen ist, prüfen Sie die USB Kabelverbindung und wiederholen Sie die Prozedur erneut.

Wenn der oben beschriebene Vorgang weiterhin nicht funktioniert, treten Sie bitte mit ROVER Instruments in Verbindung. Benutzen Sie die folgenden Möglichkeiten:

- Telefon: +39.030.9198.299
- e-Mail: wecare@roverinstruments.com

Es ist möglich, die Beschreibung der **Speicherplan Aktualisierungs-Prozedur (MEM Datei)** direkt von der Rover Webseite zu laden: www.roverinstruments.com

Bitte beachten Sie den Menüpunkt "**KUNDENSERVICE**" und dort die Option "**SOFTWARE UPDATE**".

PROZEDUR ZUR SPEICHERPLAN AKTUALISIERUNG

MEM SPEICHERPLAN AKTUALISIERUNG:

Sobald Sie die korrekte **ROVER S.M.A.R.T. PRO** Version identifiziert und geladen haben (lesen Sie bitte für weitere Informationen das entsprechende Kapitel zur S.M.A.R.T. page in diesem Anwender Handbuch), installieren Sie es um die Speicherpläne auf Ihr Messgerät zu laden. Die Prozedur wird im Folgenden beschrieben:

- Sobald Sie den **Download Bereich** geöffnet haben, wählen Sie bitte den exakten **NAME/MODEL** Ihres Messgerätes und klicken Sie auf das entsprechende Bild;
- Klicken Sie nun auf den entsprechenden Link zur Speicher-Datei: "**Plans and satellites...**" und laden Sie diese auf Ihren PC.

WARNUNG:

- Bevor Sie die Speicherplan-Aktualisierung durchführen, empfehlen wir alle laufenden Programme auf Ihrem PC zu beenden: eMail, Internet Browser, Verwaltungssoftware, usw.
- Prüfen Sie auch, ob die Akkus des Messgerätes aufgeladen sind und ob das Messgerät am Netzteil angeschlossen ist. Besonders wichtig ist es, dass Sie das Messgerät während des Vorgangs nicht vom Stromnetz abstecken.

BITTE BEACHTEN SIE. Wenn der Fortschrittsbalken sich nicht bewegt, dürfen Sie die Aktualisierung trotzdem nicht unterbrechen, denn die Aktualisierung des Speicherplans erfolgt weiterhin, obwohl der Computer-Monitor dies nicht anzeigt.

PROZEDUR:

1. Verbinden Sie das Messgerät mit dem Netzteil und schalten Sie es ein;
2. Warten Sie bis die Initialisierung erfolgreich abgeschlossen ist;
3. Verbinden Sie das **USB** Kabel **ERST** mit dem Messgerät und **DANN** mit dem PC;
4. Vergewissern Sie sich, dass Sie die **PRO Version** des **ROVER S.M.A.R.T.** Interface Programm haben und starten Sie es;
5. Klicken Sie im **ROVER S.M.A.R.T.** Interface Programmfenster auf "**Instrument**" und wählen Sie "Connect Instrument";
6. Klicken Sie auf "**Tools**" und dann auf "**Mem**" und schliesslich auf "**Open Mem**";
7. Im "**Open**" Fenster, wählen Sie die Speicherplan-Datei (.mem) die Sie aus dem Download Bereich geladen haben;
8. Bestätigen die Wahl mit einem Klick auf "**Open**";
9. Klicken Sie auf "**Tools**", dann "**Mem**" und schliesslich auf "Write Mem to Instruments";
10. Der folgende Hinweis wird angezeigt: "**WARNING: This operation will delete all the previous plans stored in the meter**" ("Warnung: Dieser Vorgang wird alle vorherigen im Messgerät gespeicherte Speicherpläne löschen");
11. Klicken Sie auf "**OK**" und bestätigen Sie somit die Aktualisierung;
12. Warten Sie einige Minuten - das ROVER S.M.A.R.T. PRO Programm wird die neue Speicherplan-Datei in Ihr Messgerät kopieren;
13. Sobald der download beendet ist, erscheint folgender Hinweis: "**Plan Memory downloaded succesfully!**" ("Speicherplan erfolgreich geladen!").

WARNUNG:

Falls die Aktualisierung unterbrochen wurde oder nicht erfolgreich abgelaufen ist, prüfen Sie die USB Kabelverbindung und wiederholen Sie die Prozedur erneut.

Wenn der oben beschriebene Vorgang weiterhin nicht funktioniert, treten Sie bitte mit ROVER Instruments in Verbindung. Benutzen Sie die folgenden Möglichkeiten:

- Telefon: +39.030.9198.299
- e-Mail: wecare@roverinstruments.com

Es ist möglich, die Beschreibung der **Speicherplan Aktualisierungs-Prozedur (MEM Datei)** direkt von der Rover Webseite zu laden: www.roverinstruments.com

Bitte beachten Sie den Menüpunkt "**KUNDENSERVICE**" und dort die Option "**SOFTWARE UPDATE**".

AKKU LI-ION POLIMER

WICHTIG:

- SCHALTEN SIE IHR MESSGERÄT IMMER AUS, BEVOR SIE DAS NETZTEIL ANSCHLIESSEN.
- BELASSEN SIE NIEMALS DEN AKKU ÜBER EINEN LÄNGEREN ZEITRAUM UNGELADEN.
- LADEN SIE DEN AKKU IMMER ÜBER NACHT MINDESTENS 7 STUNDEN AUF, SELBST WENN DIESER NICHT VOLLSTÄNDIG ENTLADEN IST.

NÜTZLICHE INFORMATIONEN:

1. Der mitgelieferte Akku ist von höchster Qualität und wurde einzeln getestet, unter folgenden Bedingungen zu erreichen:
 - der LNB Stromverbrauch: Single-, Dual- oder Quad-LNB,
 - die Aussentemperatur: bei Temperaturen unter 10°C geht 20% der Akkuleistung verloren,
 - das Alter des Akkus: 10% Reduzierung der Akku-Kapazität pro Jahr,
 - Erinnern Sie sich an die TIMER OFF Funktion, die das Messgerät automatisch nach 5 Minuten ohne Aktivität ausschaltet. Dies spart bis zu 30% der Akkureserve.
2. Die Akku-Anzeige hat eine Toleranz von +/- 20% (wie bei jedem Akku-betriebenen elektronischem Gerät), im Hinblick auf folgende Faktoren:
 - Prozentwert des Akkuentladezustands
 - Aussentemperatur
 - Akku-Verschleiss
 - +/-2%

BATTERY AUTONOMY:

SYMBOLE DIE DEN AKKU LADEZUSTAND ZEIGEN

The battery autonomy of between:

- 3 hours min. and 5 hours max.



WARNUNG



AUFLADBARER AKKU

DIESES GERÄT ENTHÄLT EINEN INTERNEN LI-PO (LITHIUM POLYMER) AKKU, DER VIELE MALE NEU AUFGELADEN WERDEN KANN. DER AKKU ENTHÄLT CHEMIKALIEN, DIE SICH MIT DER ZEIT AUCH BEI NICHTGEBRAUCH VERÄNDERN, WODURCH SICH DIE LEISTUNG REDUZIERT. BITTE ENTSORGEN SIE DEN AKKU SACHGERECHT. ÖFFNEN SIE NIEMALS DEN AKKU UND SETZEN SIE IHN NICHT EXTREMEN TEMPERATUREN AUS (ÜBER 50°C). FALLS DAS GERÄT BESONDERS NIEDRIGEN ODER HOHEN TEMPERATUREN AUSGESETZT WURDE, LASSEN SIE ES VOR BENUTZUNG BEI RAUMTEMPERATUR RUHEN.

AKKU AUFLADEN

DER AKKU MUSS BEI RAUMTEMPERATUR (UM DIE 20°C) UND MIT AUSGESCHALTETEM GERÄT GELADEN WERDEN. UM EINEN VORZEITIGEN AUSFALL DES AKKUS ZU VERMEIDEN, SOLLTEN SIE DAS GERÄT NICHT MIT ENTLADENEM AKKU ÜBER LÄNGERE ZEITRÄUME AUFBEWAHREN.

AKKU TEST & AKKU REGENERIERUNG

DIESE PROZEDUR ERKLÄRT WIE DEN AKKU REGENERIEREN/TESTEN KÖNNEN UND WIE DIE ANZEIGE FÜR DIE AKKU-RESERVE KALIBRIERT WIRD

NÜTZLICHE HINWEISE:

- LADEN SIE DEN AKKU JEDE NACHT NACH DEM GEBRAUCH DES MESSGERÄTES AUF, AUCH WENN DIESER NICHT VOLLSTÄNDIG ENTLADEN IST;
- BENUTZEN SIE WENN MÖGLICH DIE “BATTERY SAVE” & “TIMER OFF” FUNKTIONEN UM DIE AUTONOMIE IHRES MESSGERÄTES ZU ERHÖHEN;
- DIE MAXIMALE KAPAZITÄT DES AKKUS UND DIE GENAUIGKEIT DER ANZEIGE FÜR DIE AKKU-RESERVE VERBESSEN SICH UM BIS ZU 20%, WENN MEHRERE AKKU TESTZYKLEN DURCHGEFÜHRT WERDEN;
- WECHSELN SIE NICHT GLEICH DEN AKKU: FÜHREN SIE VORHER 3 BIS 5 AKKU-TESTZYKLEN DURCH, UM DIE MAXIMALE KAPAZITÄT DES AKKUS ZU REGENERIEREN.

HINWEISE UND VERFAHREN FÜR DIE “AKKU TEST” FUNKTION:

1. SCHLIESSEN SIE DAS MESSGERÄT VOR DER DURCHFÜHRUNG DES TESTS AN DAS URSPRÜNGLICHE NETZLADegerät:
 - SCHALTEN SIE DAS MESSGERÄT EIN;
 - DRÜCKEN SIE DIE VOLUME TASTE UND WÄHLEN SIE DAS KONFIGURATIONS-MENÜ (BILD 1);
 - WÄHLEN SIE DEN EINTRAG “METER” UND BESTÄTIGEN SIE MIT “ENTER” (BILD. 2);
 - WÄHLEN SIE “BATTERY TEST” UND WÄHLEN SIE “ON” (BILD. 2);
 - DRÜCKEN SIE ZUR BESTÄTIGUNG DIE ENTER-TASTE;
 - LESEN SIE SORGFÄLTIG DIE HINWEISE AUF DEN VERSCHIEDENEN SEITEN UND BESTÄTIGEN SIE JEDE MIT DER ENTER-TASTE;
 - AUF DER LETZTEN SEITE WÄHLEN SIE “START” UND DRÜCKEN SIE “ENTER”, UM DEN TEST ZU STARTEN.

WARNUNG: DIE PROZEDUR WIRD ABGEBROCHEN, WENN SIE AUF EINEM DER SCHRITTE AUF “EXIT” WÄHLEN.



BILD 1*

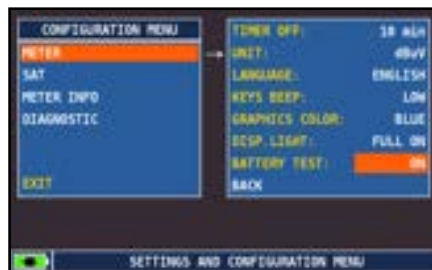


BILD 2*

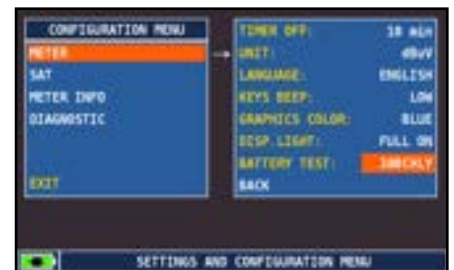


BILD 3*

WICHTIGE EMPFEHLUNGEN:

- SCHLIESSEN SIE KEINEN VERBRAUCHER AN DEN “F”-TYP EINGANG (LNB, KOPFSTATION, VERSTÄRKER, USW.).
 - ENTFERNEN SIE CONDITIONAL ACCESS MODULE (CAM), FALLS DIESE IN IHREM MESSGERÄT VORHANDEN SIND.
2. DER AKKU-TEST DAUERT UNGEFÄHR 18 STUNDEN (AKKU LADEN, ENTLADEN, NEU AUFLADEN UND KALIBRIERUNG DER AKKU RESERVE-ANZEIGE). WÄHREND DIESER ZEITSPANNE DARF DAS MESSGERÄT NICHT BENUTZT WERDEN. AM ENDE DES TESTS SCHALTET SICH DAS GERÄT AUTOMATISCH AB. DAMIT SICHERGESTELLT WIRD, DASS DER TEST KORREKT DURCHGEFÜHRT WIRD, WERDEN ALLE FUNKTIONEN DES MESSGERÄTES DEAKTIVIERT, MIT AUSNAHME DER RESET-FUNKTION, DIE WEITERHIN AKTIV IST, DAMIT DAS MESSGERÄT BEI BEDARF ABGESCHALTET WERDEN KANN.
 3. DER AKKU WIRD AM ENDE DES TESTS VOLLSTÄNDIG ENTLADEN SEIN.
 4. UM DIE ERGEBNISSE DES AKKU-TESTS AUFRUFEN, WÄHLEN SIE ERNEUT DIE OPTION “MESSGERÄT” IM KONFIGURATIONS-MENÜ. IM EINTRAG “BATTERY TEST” WIRD DAS ERGEBNIS DARGESTELLT, ZUM BEISPIEL: 380CHLY (SIEHE BILD 3) = 380 MINUTEN. DAS „Y“ STEHT FÜR YES (JA) UND BEDEUTET DASS DER AKKU NOCH IN ORDNUNG IST, WÄHREND EIN „N“ FÜR NO (NEIN) EIN HINWEIS DAFÜR IST, DASS DER AKKU DEFEKT IST, DIE AKKULEISTUNG ZU GERING GEWORDEN IST ODER DASS DER AKKU-TEST UNTERBROCHEN WURDE.

WICHTIGE HINWEISE:

WENN DER TEST DURCH EIN “RESET” UNTERBROCHEN WURDE, WIRD DIE ANZEIGE DER AKKU-RESERVE FALSCHER WERTE DARSTELLEN, DAHER MUSS DER AKKU TEST WIEDERHOLT WERDEN.

* DIE MENÜS WEICHEN JE NACH MODELL DES MESSGERÄTES VON DEN ABBILDUNGEN ETWAS AB UND KÖNNEN SICH OHNE VORHERIGE ANKÜNDIGUNG ÄNDERN. WENN SIE IHR MESSGERÄT ÜBER DIE USB-SCHNITTSTELLE MIT IHREM PC VERBINDEN, KÖNNEN SIE SOLCHE BILDSCHIRMBILDER ÜBER DIE SMART-SOFTWARE SPEICHERN.

STATUS LED FÜR NETZTEIL UND AKKULADUNG



INSTRUMENT	NETZTEIL ANGESCHLOSSEN	▼ "MAINS" LED	▼ "CHRG" LED	HINWEISE
AUS	JA	AN	AN	AKKU wird schnell geladen
AUS	JA	AN	AUS	Akku-Ladevorgang abgeschlossen
AUS	JA	AN	Blinken 0.5 SEKUNDEN AUS 0.5 SEKUNDEN AN	Anormale Akku-Temperatur. Der Ladevorgang wurde angehalten und wird automatisch zurückgesetzt.

WARTUNG DES MESSGERÄTES

REINUNG DES MESSGERÄTES

Reinigung des Messgerätes von Staub und Schmutz ist einfach und bewirkt optimale Messungen im ganzen Jahr. Die Reinigung geht einfach und schnell und bedarf nur geringer Aufmerksamkeit. Niemals aggressive chemische Produkte (Verdünnungsmittel) oder Schleifmittel, raue Reinigungstücher verwenden, die zur Beschädigung der Plastik Teile oder der Bildschirme führen. Immer weiche Reinigungstücher, einfach in Wasser eingetaucht, oder mit Alkohol, abriebfreier Seife versehen.

Tastensätze und Bildschirme sollten gefühlvoll gereinigt werden. Reiben der Tastensätze oder der Bildschirme können deren Funktion beeinträchtigen.

WARTUNG UND PFLEGE DES MESSGERÄTES

Dieses Messgerät ist für den Einsatz in verschiedenen Bedingungen entwickelt worden. Die Lebensdauer kann verlängert werden, wenn folgende einfache Bedingungen eingehalten werden:

- Das Messgerät ist nicht für höhere Umgebungstemperaturen ausgelegt worden (über 60°C oder 140°F). Solche Temperaturen können einfach erreicht werden, wenn sich das Messgerät im Auto befindet, speziell hinter der Windschutzscheibe oder im Kofferraum.
- Die interne Batterie verliert schnell die Kapazität, wenn zu hohe oder zu niedrige Umgebungstemperaturen erreicht werden. Dies führt zu einer reduzierten Betriebsdauer bei Batterieversorgung.
- Bei Wiederaufladung der internen Batterie ist eine gute Luftzirkulation in der Umgebung des Messgerätes und Ladegerätes zu gewährleisten: nicht mittels Kleider abdecken oder ein im Hartschalenkoffer verpacktes Gerät aufladen.
- Das Messgerät ist nicht wasserdicht, aber es ist gegen Wassertropfen geschützt. Im Falle des Kontaktes mit Wasser, und eventuell beschädigten Platinen, trocknen Sie das Messgerät genügend, bevor Sie es wieder einschalten. Verwenden Sie keinen Haartrockner oder eine starke Heizquelle dafür, lassen Sie es einfach in der Umgebungsluft austrocknen. Kontaktieren Sie dazu den technischen Support von Rover Laboratories S.p.A.

SERVICE HINWEISE UND GARANTIE BEDINGUNGEN

(EU UND AUSSERHALB EU)

ROVER Laboratories S.p.A. hat eine Standard-Garantie von 12 Monaten. Diese wird auf 24 Monate für Staaten innerhalb der Europäischen Gemeinschaft ausgedehnt, und in jedem Fall, in Übereinstimmung mit den Gesetzen und / oder mögliche Regelungen in Ihrem Land angewendet werden.

GARANTIE BEDINGUNGEN:

1. **ACHTUNG:** die Garantie ist nur gültig wenn Rover Laboratories S.p.A. eine Rechnung oder Quittung vorgelegt wird. Das Kaufdatum muss vorhanden und lesbar sein.
2. Die Garantie schließt nur den Austausch von defekten Bauteilen ein, deren Fehlfunktion durch Werkfehler entstanden ist. Die Fehler müssen ausschließlich von Rover Technikern eingegrenzt und definiert werden.
3. Durch folgende Situationen kommt es zum Verlust der Garantie:
 - a. Das Gerät wurde manipuliert oder ist von nicht autorisiertem Personal repariert worden
 - b. Es wird ein Defekt gefunden, der durch eine falsche Bedienung des Gerätes zustande kommen ist, weil die Hinweise des mitgelieferten Anwender Handbuchs nicht befolgt wurden.
 - c. Es wird ein Defekt gefunden, weil das Gerät in einem ungeeigneten Arbeitsumfeld genutzt wurde.
4. Die folgenden Komponenten sind nicht von der Garantie eingeschlossen:
 - a. Teile die sich abnutzen können, wie z.B. ästhetische Defekte auf Tastatur, Plastikgehäuse, usw.
 - b. Akkus.
 - c. Tragetasche und Koffer, Schultergurt inbegriffen.
5. Das Gerät kann nicht ersetzt werden und die Garantie wird nach einer Reparatur oder einem Defekt nicht verlängert.

SERVICE HINWEISE UND VORGEHENSWEISE:

6. Das Gerät kann nur durch den Hersteller oder einem autorisiertem Rover Laboratories Service Center repariert werden:
 - a. *Bevor Sie das Gerät zur Reparatur aufgeben, müssen Sie sich immer mit dem Distributor bei dem Sie das Gerät gekauft haben, oder einem autorisiertem Service Center, falls in Ihrer Nähe vorhanden, in Verbindung setzen. Wenn es in Ihrer Nähe keinen ROVER Service Center gibt, treten Sie bitte direkt mit Rover Laboratories S.p.A. über folgende Telefon- oder FAX-Nummer, bzw. e-mail, in Verbindung:*
 - +39 030 9198 299 Telefonnummer
 - +39 030 990 6894 Fax nummer
 - wecare@roverinstruments.com
 - b. *Wichtig: Bitte beachten Sie, dass nicht autorisierte Reparatur-Sendungen zu Rover Laboratories S.p.A. nicht angenommen werden.*
 - c. *Wenn Sie ein Messgerät einschicken, legen Sie bitte immer folgende Dokumente bei:*
 - *Das vollständig ausgefüllte FEHLER BESCHREIBUNGS FORMULAR*
 - *Das Transport Dokument*
 - *Eventuell die Anforderung für einen Reparaturvoranschlag*
 - d. *Bitte beachten Sie, dass eine Beantragung für einen Reparaturvoranschlag schriftlich zusammen mit der Einsendung des Messgerätes erfolgen muss. Wenn der Reparaturvoranschlag nicht vom Kunden angenommen wird, hält Rover Laboratories sich das Recht vor, dem Kunden den Kostenvoranschlag in Rechnung zu stellen.*

7. Risiken und Kosten für den Transport zu Rover Laboratories S.p.A. werden vom Kunden getragen. Nach der Reparatur, wenn das Gerät sich im Garantiezeitraum befindet, trägt Rover Laboratories S.p.A. die Kosten für den Versand zum Kunden. Ist das Instrument nicht unter Garantie, wird es auf Kosten des Kunden über einen Kurierdienst versendet. Die entsprechenden Kosten werden in der Rechnung angegeben.
8. Die Garantie schließt keine Entschädigungen für direkte oder indirekte Schäden bei Personen oder Objekten ein, die durch den Einsatz des Gerätes entstanden sind und/oder Entschädigungen für die nicht Verfügbarkeit des Gerätes während einer eventuellen Reparatur.
9. Rover Laboratories S.p.A. ist nicht für Manipulationen und/oder Modifikationen verantwortlich, durch die das Gerät nicht mehr den Europäischen "CE" Normen entsprechen, besonders im Hinblick auf EMC und Sicherheit.
10. Rover Laboratories Instruments ist anerkannt und unsere Instrumente entsprechen vollständig den DVB Normen und Spezifikationen (ETS 300 421 – 12 / 94).

BESEITIGUNG ELEKTRONISCHER GERÄTE

Beseitigen von alten elektrischen und elektronischen Geräten (anzuwenden in der Europäischen Union und anderen europäischen Ländern mit einem eigenen Sammelsystem).

Dieses Symbol auf dem Produkt bzw. der Verpackung soll verdeutlichen, dass dieses Produkt nicht als herkömmlicher Abfall behandelt werden soll.

Stattdessen soll es an einen geeigneten Sammelpunkt gebracht werden, der für das Recycling von elektrischen, sowie elektronischen Geräten vorgesehen ist.

Indem Sie für eine fachgerechte Entsorgung sorgen, stellen Sie ebenso sicher, dass keine möglichen negativen Folgen für die Umwelt, sowie die menschliche Gesundheit entstehen.

Für weitere, detaillierte Informationen über das Entsorgen dieses Produkts wenden Sie sich bitte an Ihre lokale Abfallberatung, an die zuständige Behörde für Entsorgung oder aber einfach an die Stelle, wo Sie dieses Gerät bezogen haben.

FEHLER IDENTIFIKATIONS-FORMULAR

AN: ROVER INSTRUMENTS SERVICE ABTEILUNG

Fax: +39 030 990 6894

E-mail: wecare@roverinstruments.com

Skype: wecare.roverinstruments

Betrifft: FEHLER Identifikations-Formular



BITTE FÜLLEN SIE ALLE FELDER AUS. Datum:.....

KUNDEN-IDENTIFIKATION.

- Vorname & Nachname:.....
- Firma:.....
- Kontaktperson:
- Adresse:
- Stadt:..... PLZ:
- Tel.:..... Handy:.....
- Fax:.....
- E-mail:
- Skype:

MESSGERÄT IDENTIFIKATION.

- Messgerät Modell:
- Kaufdatum:..... Rechnungs-Nummer:
- Bought from:
- Firmware Version (FW):..... Hardware Version (HW):
- Seriennummer (S. NO):

HINWEIS: Die Informationen zu: Model, Seriennummer, Firmware- und Hardware-Version erscheinen beim Einschalten auf dem Bildschirm oder im Konfigurationsmenü des Messgerätes. Falls sich das Messgerät nicht einschalten lässt, können Sie die Seriennummer auf der Rückseite des Messgerätes finden.

FEHLERBESCHREIBUNG.

Beschreiben Sie hier bitte (*) genau den gefundenen Fehler und senden Sie dieses Dokument an unsere Service Abteilung, um Instruktionen für den weiteren Vorgang zu erhalten. Wenn notwendig, fügen Sie bitte Bilder oder **Logger- & Bildschirm-Bilder** hinzu, die sie mit der **SMART PC** Software erstellen können (auf unserer Webseite unter www.roverinstruments.com erhältlich).

.....
.....
.....
.....
.....

(*) Fügen Sie wenn notwendig weitere Zeilen für die Beschreibung hinzu.

**BITTE SENDEN SIE DAS MESSGERÄT NICHT OHNE
UNSERE GENEHMIGUNGSNUMMER UND ROVER VERSAND
INFORMATIONEN, DAS MESSGERÄT WIRD SONST NICHT
ANGENOMMEN WENN ES BEI ROVER ANKOMMT.**

**UM EINE GENEHMIGUNGSNUMMER ZU ERHALTEN, RUFEN SIE BITTE
FOLGENDE NUMMER AN: +39 030 9198 299**



VORGESCHLAGENE WERTE

DIESE TABELLE ZEIGT DIE VORGESCHLAGENEN MESSUNGEN AN DEN TEILNEHMER-BUCHSEN FÜR DIE WICHTIGSTEN DIGITALEN MODULATIONEN.



SUGGESTED VALUE TO: SUBSCRIBER SOCKET, KUNDEN ANTENNEN DOSE, PRESA UTENTE, PRISE DE L'ABONNE', TOMA FINAL DE USUARIO, АБОНЕНТСКИЙ РАЗЪЕМ

DVB-S QPSK			DVB-S2 8PSK			DVB-T-H & GB COFDM			DVB-T2 & GB COFDM			ATSC (USA) 8VSB		
PARAM.	MIN	TYP.	PARAM.	MIN	TYP.	PARAM.	MIN	TYP.	PARAM.	MIN	TYP.	PARAM.	MIN	TYP.
AVG PWR	40 dB μ V	50 dB μ V	AVG PWR	40 dB μ V	50 dB μ V	AVG PWR	40 dB μ V	50 dB μ V	AVG PWR	40 dB μ V	50 dB μ V	AVG PWR	-15 dBmV	-5 dBmV
NOISE MARG.	3 dB	6 dB	NOISE MARG.	3 dB	6 dB	NOISE MARG.	6 dB	9 dB	NOISE MARG.	6 dB	9 dB	NOISE MARG.	2 dB	9 dB
α BER post Viterbi	2x10 ⁻⁶	2x10 ⁻⁸	PER 8PSK	<1x10 ⁻⁷	<1x10 ⁻⁸	α BER post Viterbi	2x10 ⁻⁶	2x10 ⁻⁸	PER	1x10 ⁻⁷	1x10 ⁻⁸	bBER pre Trellis	1x10 ⁻³	<1x10 ⁻⁶
MER QPSK 2/3 FEC	9 dB	12 dB	MER 8PSK 2/3 FEC	11 dB	14 dB	MER 64 QAM 2/3 FEC	25 dB	28 dB	MER 256 QAM 2/3 FEC	25 dB	28 dB	bBER post Trellis	3x10 ⁻⁶	<1x10 ⁻⁸
MER QPSK 3/4 FEC	10 dB	13 dB	MER 8PSK 3/4 FEC	12 dB	15 dB	MER 16 QAM 2/3 FEC	20 dB	23 dB	MER 256 QAM 3/4 FEC	26,5 dB	29,5 dB	α BER pre R.S.	3x10 ⁻⁶	<1x10 ⁻⁸
MER QPSK 5/6 FEC	11 dB	14 dB	MER 8PSK 5/6 FEC	13 dB	16 dB	MER QPSK 2/3 FEC	14 dB	17 dB	MER 256 QAM 5/6 FEC	28,5 dB	31,5 dB	MER	16 dB	23 dB



made in Italy



INHALTSVERZEICHNIS

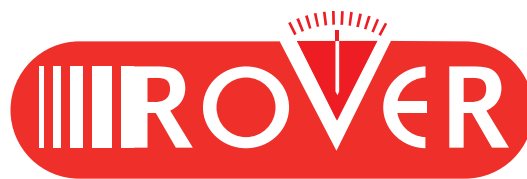
- 2 – LERNEN SIE IHREN HD COMPACT S2 KENNEN
- 4 – HAUPT-BILDSCHIRM & NAVIGATION
- 5  LAUTSTÄRKE & KONFIGURATION
- 7  SAT: ANALYSE VON SATELLITEN TV SIGNALEN
- 8  SPECT: SPEKTRUM ANALYSATOR
- 9  LIST: ANZEIGEN UND AUSWAHL DER VERFÜGBAREN MPEG TS SERVICES
- 10  HELP: HILFE - EIN UNBEKANNTES SIGNAL PRÜFEN
- 10  SPEZIAL FUNKTIONEN
- 12  MEMORY: SPEICHERARBEITEN MIT KANALLISTEN UND LOG-DATEIEN
- 13 – S.M.A.R.T. SOFTWARE
- 16 – SERVICE UND SUPPORT - WEB REGISTRIERUNG UND SW AKTUALISIERUNG
- 17 – PROZEDUR ZUR FW AKTUALISIERUNG
- 18 – PROZEDUR ZUR SPERICHERPLAN AKTUALISIERUNG (MEM DATEI)
- 19 – AKKU LI-ION POLIMER
- 19 – WARNUNGEN!
- 20 – AKKU TEST & AKKU REGENERATION
- 21 – STATUS LED FÜR NETZTEIL & AKKULADUNG
- 22 – WARTUNG DES MESSGERÄTES
- 23 – SERVICE HINWEISE & GARANTIEBEDINGUNGEN
- 24  BESEITIGUNG VON ELEKTRONISCHEN GERÄTEN
- 25 – FEHLER IDENTIFIKATIONS-FORMULAR
- 26 – VORGESCHLAGENE WERTE

KUNDEN-SUPPORT

WECARE@ROVERINSTRUMENTS.COM

+39 030 9198 299

SKYPE® NUR FÜR TELEFONGESPRÄCHE
WECARE.ROVERINSTRUMENTS



UG-HDCOMPACT-S-DE-V2.3

IN EUROPA ENTWORFEN, IN EUROPA HERGESTELLT.

RO.VE.R. LABORATORIES S.P.A. VIA PARINI 2, 25019 SIRMIONE (BS) ITALY TEL.: +39 030 9198 1 FAX: +39 030 990 6894

PRODUKT-SPEZIFIKATIONEN UNTERLIEGEN ÄNDERUNGEN OHNE VORHERIGER ANKÜNDIGUNG.
ALLE VERWENDETEN MARKEN SIND EIGENTUM IHRER JEWEILIGEN BESITZER